

**Van:** 5.1.2e <5.1.2e @kiesvoorhetkind.nl>

**Verzonden:** maandag 18 mei 2026 20:57

**Aan:** [info@expertisecentrumkindenscheiding.nl](mailto:info@expertisecentrumkindenscheiding.nl)

**Onderwerp:** Verzoek agendering in de gemeenteraad – preventieve aanpak scheiding en jeugd

**PAS OP:** deze mail is niet van de gemeente Oss.

Ken je de afzender niet? Of vind je het een vreemde mail?

Open dan niet de bijlage en klik niet op een link in het bericht.

Aan: de leden van de gemeenteraad en het college van burgemeester en wethouders

Geachte leden van de gemeenteraad en het college,

Jaarlijks maken ruim 70.000 kinderen een scheiding van hun ouders mee. Gemeenten zien dat een groot deel van de vragen binnen de jeugdhulp direct of indirect samenhangt met scheidingsproblematiek. De VNG en de Hervormingsagenda Jeugd benadrukken daarom het belang van preventie, vroegsignalering en sterke lokale ondersteuning rondom scheiding.

Onderzoek laat zien: wanneer kinderen en hun ouders niet tijdig helpende informatie en ondersteuning krijgen, wordt hun conflict vaak een probleem van het kind. Kinderen hebben rechten (IVRK), zijn inwoners van uw gemeente en verdienen tijdige, professionele hulp die escalatie en inzet van zwaardere jeugdzorg voorkomt.

Het Expertisecentrum Kind en Scheiding traint organisaties en professionals die werkzaam zijn in hun gemeenten met onderbouwde en door onderzoek bewezen werkende interventies die aansluiten bij de landelijke beweging naar:

- meer preventie;
- versterking van lokale teams;
- minder druk op specialistische jeugdzorg;
- betere samenwerking tussen onderwijs, wijkteams en zorg partners.

Ons aanbod omvat onder andere de training van professionals in welzijn, zorg en onderwijs en mediators en juristen in methodieken gericht op:

- KIES (Kinderen In Een Scheiding)
- KIES voor Ouders
- KIES Mediation
- JOS (Jeugd, Ouders en Scheiding)
- SAMEN Wijzer (Professionals Kinderopvang en onderwijs)

Gemeenten die investeren in vroegtijdige ondersteuning bij scheiding, voorkomen vaak dat zwaardere problematiek op termijn nodig is en versterken tegelijkertijd hun lokale preventieve infrastructuur. De VNG benoemt expliciet dat gemeenten een belangrijke rol hebben in het voorkomen dat lokale teams en jeugdbescherming "overspoeld raken met complexe scheidingszaken".

In de bijgevoegde brochure leest u hoe in (andere) gemeenten onze aanpak lokaal wordt vormgegeven.

Wij verzoeken u vriendelijk deze brief en bijgaande brochure daarom te delen met de gemeenteraad en te agenderen binnen de commissie sociaal domein, jeugd of preventiebeleid. Goed zicht op het bestaande aanbod en de mogelijkheden ondersteunt gemeenten bij het realiseren van tijdige, passende en effectieve hulp voor kinderen en gezinnen.

Desgewenst kan de organisatie die de begeleiding aan uw inwoners aanbiedt of kunnen wij de gemeenteraad, college en/of beleidsafdeling meer informatie verstrekken. U kunt hiervoor contact met ons opnemen via [info@expertisecentrumkindenscheiding.nl](mailto:info@expertisecentrumkindenscheiding.nl)

Met vriendelijke groet,  
Het team Expertisecentrum Kind en Scheiding

Ook namens ons **KIES** team, hartelijke groet,

5.1.2e

5.1.2e [@kiesvoorhetkind.nl](mailto:@kiesvoorhetkind.nl)

5.1.2e [@expertisecentrumkindenscheiding.nl](mailto:@expertisecentrumkindenscheiding.nl)

Algemeen Directeur Expertisecentrum Kind en Scheiding -Ontwikkelaar 5.1.2e **KIES & KIES**  
Kindplannen SAMEN Wijzer

*'Soms is het fijn als er even iemand met je meeloopt'*



Expertisecentrum  
Kind en Scheiding

Ontwikkeling, training en nascholing  
[www.expertisecentrumkindenscheiding.nl](http://www.expertisecentrumkindenscheiding.nl)  
[www.kiesvoorhetkind.nl](http://www.kiesvoorhetkind.nl)  
[info@kiesvoorhetkind.nl](mailto:info@kiesvoorhetkind.nl)

Volg me op LinkedIn: <https://www.linkedin.com/in/5.1.2e 5.1.2e/>

Volg ons op LinkedIn: <https://www.linkedin.com/company/kies-voor-het-kind>

## Expertisecentrum Kind en Scheiding

5.1.2e

5.1.2e

Hedikhuizen

KvK: 83605614

Bank: 5.1.2f ten name van Expertisecentrum Kind en Scheiding

BTW: 6:230b

De informatie in dit bericht kan vertrouwelijk zijn en is uitsluitend bestemd voor de geadresseerde.

Gebruik of verspreiding ervan door anderen dan de geadresseerde is verboden. Wanneer u dit bericht ten onrechte ontvangt, **wordt u verzocht dit bericht te retourneren.**

De verzender staat niet in voor de juiste en volledige overbrenging van een e-mail, noch voor de tijdige ontvangst ervan.

***Denk aan het milieu voordat u dit e-mailbericht afdrukt***

# JEUGD, OUDERS & SCHEIDING

*Voor Nederlandse gemeenten, beleidsmakers, gemeenteraden, wethouders en betrokken organisaties*

‘Duurzame, onderbouwde keuzes maken, waarmee je effectief recht doet aan de gemeenschap én voor kinderen en ouders in een scheiding.

We doen het SAMEN.’



Expertisecentrum  
Kind en Scheiding

## Kwaliteit in uitvoering bij professionele begeleiding van scheiding

Expertisecentrum Kind en Scheiding

*'We hebben een maatschappelijke verantwoordelijkheid, maar ook een duidelijke beleidsopgave: voorkom effectief interveniëren waar nodig'*

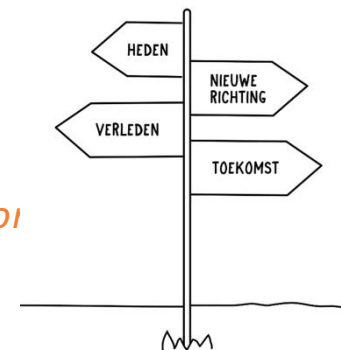
### Kwaliteit in jeugdzorg

Kwaliteit in de begeleiding van ouders en kinderen bij scheiding vraagt om voortdurende aandacht, ontwikkeling en samenwerking. Het is een gezamenlijke verantwoordelijkheid van overheden, professionals, organisaties én van ons Expertisecentrum Kind en Scheiding. Wij dragen actief bij aan de kwaliteit van het veld door ontwikkelen van werkende methodieken en middelen, het bieden van informatie, praktische tools, scholing en methodische ondersteuning.

Dit doen wij niet alleen. In nauwe samenwerking met gemeenten, organisaties en professionals, en met toetsing en kennisontwikkeling in samenwerking met universiteiten en het Nederlands Jeugdinstituut, werken wij aan onderbouwde en verantwoorde ondersteuning. Zo verbinden we praktijk, beleid en wetenschap.

Tegelijkertijd maken we concreet wat professionele kwaliteit in de begeleiding bij scheiding vraagt.

We ondersteunen professionals en organisaties om vanuit hun eigen rol en context bij te dragen aan merkbare kwaliteit in welzijn en functioneren voor kinderen en ouders. Professionele dialoog met overheden, werkveld en anderen is daarbij geen doel op zich, maar een middel dat zichtbaar en duurzaam wordt verankerd in het dagelijks handelen.



## Onze visie op kwaliteit in uitvoering

Het Expertisecentrum Kind en Scheiding ziet kwaliteit als een dynamisch proces: voortdurend leren, reflecteren en verbeteren, met als doel kinderen en ouders zo goed mogelijk te ondersteunen in een kwetsbare periode. Daarbij staat het perspectief van het kind centraal, evenals het versterken van ouderschap en samenwerking na scheiding.

*'We werken vanuit belangrijke pijlers die de kern vormen van onze kwaliteit'*

### 1. Vertrekken vanuit een gedeeld kwaliteitsbegrip

Een sterke kwaliteitscultuur begint bij een gedeelde visie. Wij maken expliciet wat wij onder goede begeleiding verstaan en welke professionele standaarden daarbij horen. Dit vormt de basis voor consistent en herkenbaar handelen.



### 2. Professionele dialoog verankerd in vaste cycli

Professionele dialoog is structureel onderdeel van ons werk. In vaste korte-, middellange- en lange termijn cycli werken we aan reflectie, leren en verbeteren. We analyseren de huidige situatie, formuleren gewenste doelen, onderzoeken belemmeringen en benutten aanwezige hulpbronnen. Zo blijft ontwikkeling continu in beweging.

### 3. Laagdrempelige ondersteuning als startpunt voor reflectie en ontwikkeling

We bieden toegankelijke vormen van ondersteuning die professionals uitnodigen tot reflectie op hun eigen handelen. Door gebruik te maken van observaties, gesprekken, praktijkervaringen en data verdiepen we inzichten en versterken we de kwaliteit van uitvoering.

## Vervolg – De pijlers die de kern vormen van onze kwaliteit



### **4. Eigenaarschap en professionele verantwoordelijkheid**

Een duurzame kwaliteitscultuur vraagt om helderheid in rollen en verantwoordelijkheden. Ieder draagt actief bij aan kwaliteit en is aanspreekbaar op zijn of haar professionele handelen. Eigenaarschap betekent ook ruimte nemen om te leren en te verbeteren.

### **5. Verbinding met visie, aanbod en ambities**

Kwaliteitsontwikkeling staat niet op zichzelf, maar is direct verbonden aan de visie en ambities van het Expertisecentrum. Vanuit duidelijke prioriteiten werken we doelgericht aan verbeteren en vernieuwen van ons aanbod en onze werkwijze.

### **6. Professionele interventies gebaseerd op dialoog en onderzoek**

Onze interventies zijn gebaseerd op een voortdurende wisselwerking tussen praktijkervaringen, dialoog met doelgroepen (kinderen, ouders, overheden, organisaties, professionals) en onderzoek naar wat werkt in de praktijk. Zo blijven we aansluiten bij wat daadwerkelijk nodig is.

### **7. Borging en duurzaamheid van kwaliteit**

Kwaliteit vraagt om structurele verankering. We zorgen ervoor dat wat werkt, behouden blijft en wordt doorontwikkeld. Dit doen we door kennis te borgen, werkwijzen vast te leggen en blijvend te investeren in deskundigheidsbevordering.

## **We doen het SAMEN**

Met onze aanpak dragen wij bij aan een professionele praktijk waarin kinderen en ouders na scheiding kunnen rekenen op zorgvuldige, onderbouwde en betrokken ondersteuning. Kwaliteit is daarbij geen eindpunt, maar een continu proces van samen leren en verbeteren.



## Een urgente opgave voor elke gemeente

*‘De impact van het meemaken van de scheiding van ouders is groot en kan hun ontwikkeling langdurig beïnvloeden. Het is essentieel dat kinderen tijdig de juiste ondersteuning krijgen’*

Scheidingen zijn ingrijpend voor kinderen. Scheiding behoort tot de ACE's (Adverse Childhood Experiences) bij jeugd maar wordt desondanks nog vaak gezien als een probleem van de ouders. Nog niet iedereen is zich er van bewust hoe een scheiding langdurig doorwerkt op de kinderen.

Niet alleen bij problemen is het nodig kinderen te ondersteunen, maar alle kinderen verdienen een stem bij scheiding (Internationaal Verdrag Rechten van het Kind, IVRK).

Voor een deel van de kinderen verloopt het meemaken van een scheidingsproces en de periode daarna zonder grote problemen, maar uit onderzoek blijkt dat veel kinderen die langdurige stress, gedragsproblemen en schooluitval vertonen. Voor een belangrijke groep heeft dit langdurige gevolgen voor hun ontwikkeling, welzijn en toekomstkansen.

*‘Onderzoek toont aan dat tijdige, goed getimede en methodisch onderbouwde interventies het verschil maken.*

*Zonder deze ondersteuning kunnen problemen escaleren, met hogere maatschappelijke kosten en langdurige impact voor kinderen’*



*'Het verschil zit niet alleen in of er ondersteuning is, maar vooral in de wijze van aansluiten op kinderen en de situatie. Het gaat om kwaliteit, timing, professionele kennis, onderbouwing, aantoonbare effecten, juiste uitvoering van de ondersteuning én beschikbaarheid.'*

### **Wat kinderen nodig hebben:**

- Emotionele veiligheid en erkenning
- Ruimte om hun verhaal te delen
- Stabiliteit en duidelijke grenzen
- Professionele begeleiding bij complexe situaties

### **Niet iedere vorm van ondersteuning voorziet in wat nodig is**

Het is essentieel dat gemeenten inzicht hebben in:

- De rol van de aanbieder
- De onderbouwing van de methodiek
- Het effect op het kind en de ouder

### **Hier ligt de basis voor:**

- Effectieve interventies
- Duurzame verbetering
- Verantwoorde besluitvorming



### **Professionele, methodische ondersteuning**

- Wordt uitgevoerd door ervaren getrainde professionals
- Maakt gebruik van wetenschappelijke onderbouwing en aangetoond werkende interventies
- Professionals werken vanuit brede kennis en perspectieven
- Effectief bij diverse situaties van scheidingen
- Ontwikkeld op basis van werkende factoren, wetenschappelijke onderbouwing en praktijkervaring, waaronder Jeugd, Ouders en Scheiding (JOS) en SAMEN Wijzer.
- Wetenschappelijk onderzocht, zoals KIES (RCT)
- Geeft kennis en ervaring om doorlopend in te kunnen zetten
- Draagt bij aan minder risico m.b.t. verlies van kennis
- Biedt langdurig profijt bij investering
- Financiering per professionele uitvoering van aanbod
- Past binnen samenwerkingen en professioneel domein overstijgend werken (sociaal domein, zorg, onderwijs, juridisch werkveld).

## Kwaliteit als vertrekpunt

*‘Kwaliteit, onderbouwing van de ondersteuning, timing, professionele kennis, juiste uitvoering en aantoonbare effectiviteit in de praktijk, dát maakt het échte verschil’*

## Waarom vraagt aanbod bij scheiding om scherpe keuzes?

Wanneer gemeenten onvoldoende onderscheid maken in type ondersteuning, ontstaan risico's zoals:

- inzet van lichte ondersteuning bij zware problematiek of andersom
- vertraging in bieden passende hulp
- oplopende kosten door escalatie voor kind en/of gezin
- onduidelijkheid voor gezinnen en professionals over ondersteuning/verwijsmogelijkheden

## Daar staat tegenover:

- goed onderbouwde en tijdig ingezette professionele ondersteuning leidt tot betere uitkomsten én lagere kosten op lange termijn

## Gemeenten hebben een sleutelrol:

- het gaat niet alleen om wát er wordt aangeboden, maar wie het doet, hoe ondersteuning bij scheiding is onderbouwd en wat het écht oplevert.



## De kracht van de methodieken en tools van het Expertisecentrum Kind en Scheiding

- Het Expertisecentrum Kind en Scheiding draagt direct bij aan het versterken van Stevige Lokale Teams.
- Door te werken met methodisch onderbouwde kennis en een collectief aanbod, ondersteunen wij professionals en organisaties in hun eigen regio in het realiseren van integraal werken.
- Met ons grote bereik en jarenlange expertise dragen we voor een belangrijk deel bij aan de kwaliteit, samenhang en duurzame deskundigheid m.b.t. scheidingsproblematiek.

### 1. Ontwikkelen en borgen van methodieken

- Ontwikkelt en onderhoudt bewezen interventies vanuit onderzoek en/of praktijk
- Zorgt voor door ontwikkelen op basis van onderzoek en praktijk
- Biedt structuur en kwaliteit in begeleiding
- Wordt doorlopend vanuit strenge eisen getoetst



### 2. Training en professionalisering (grote maatschappelijke impact)

Door het trainen van professionals in: jeugdzorg, onderwijs, wijkteams, POH-GGZ, gemeentelijke organisaties, juridisch werkveld etc, ontstaat een schaalbaar effect:

- één investering bij groepsgewijze aanpak bereikt indirect grote aantallen kinderen en gezinnen en versterkt organisaties in ondersteuningsmogelijkheden

Professionals worden:

- sterker in begeleiden
- vaardiger in signaleren en indien nodig tijdig verwijzen naar passende hulp
- beter in staat om escalatie te voorkomen

## De kracht van de methodieken en tools van het Expertisecentrum Kind en Scheiding

### 3. Vrij toegankelijk en direct inzetbaar materiaal

Het Expertisecentrum Kind en Scheiding biedt kosteloos materiaal voor:

- kinderen en jongeren
- ouders
- professionals en organisaties

Dit zorgt voor:

- directe toepasbaarheid
- brede verspreiding van kennis
- ondersteuning zonder extra kosten

Dit is essentieel voor preventie en dagelijkse praktijk

### 4. Verbinden van beleid, praktijk en wetenschap

Het Expertisecentrum Kind en Scheiding:

- vertaald wetenschappelijk onderzoek naar praktijk
- informeert en ondersteunt gemeenten bij beleidsontwikkeling
- zorgt voor samenhang in aanpak

Hiermee wordt voorkomen dat:

- aanbod versnipperd raakt
- kwaliteit uiteenloopt
- middelen inefficiënt worden ingezet

Gratis producten:



Bestellen producten:



Trainingen professionals:



## Wat betekent dit voor gemeenteraad, wethouder en beleid?

*Een effectieve aanpak vraagt om bewuste keuzes:*

- *investeer in training en professionalisering van het werkveld*
- *kies voor interventies die onderbouwd en/of effectief bewezen zijn*
- *benut laagdrempelige ondersteuning als aanvulling, niet als vervanging*
- *zorg voor samenhang tussen preventie en specialistische hulp*
- *borg kwaliteit en deskundigheid in inkoop en samenwerking*



Expertisecentrum  
Kind en Scheiding

## Vijf kernvragen voor besluitvorming

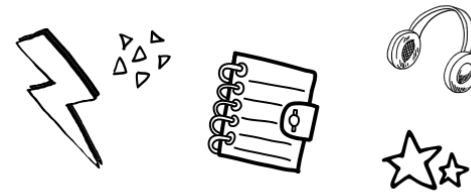
- Welke keuze maken we voor een aanpak in onze gemeente?
- Is deze ondersteuning aantoonbaar effectief?
- Sluit de inzet aan bij de zwaarte van de problematiek?
- Worden professionals structureel versterkt in hun rol?
- Is er samenhang tussen preventie en specialistische hulp?
- Draagt deze keuze bij aan duurzame verbetering én kostenbeheersing?



## SCHEIDING VRAAGT OM EEN GEZAMELIJKE VERANTWOORDELIJKHEID

### Kinderen in een scheiding verdienen ondersteuning die:

- hen echt verder helpt
- gebaseerd is op kennis en ervaring
- bijdraagt aan hun toekomst
- actueel blijft en werkt volgens nieuwste werkende inzichten



KIES  
VOOR HET  
KIND

### Voor gemeenten ligt hier een duidelijke opdracht:

- maak keuzes die niet alleen goed bedoeld zijn, maar ook aantoonbaar effectief.
- door te investeren in onderbouwde methodieken, goed getrainde professionals en samenhangend beleid, wordt het verschil gemaakt voor kinderen van vandaag én voor de samenleving van morgen.

### De rol van het Expertisecentrum Kind en Scheiding

Het Expertisecentrum Kind en Scheiding biedt:

- Onderbouwde methodieken die aantoonbaar werken
- Training en professionalisering van professionals in gemeenten, onderwijs en zorg
- Direct inzetbaar materiaal voor kinderen, ouders en professionals
- Verbinding tussen beleid, praktijk en wetenschap

Hiermee wordt kwaliteit geborgd en wordt voorkomen dat kinderen en gezinnen verwarring ervaren door verschillende rollen en adviezen.





Bezoek onze website voor meer informatie of een afspraak.



[www.expertisecentrumkindenscheiding.nl](http://www.expertisecentrumkindenscheiding.nl)



Expertisecentrum  
Kind en Scheiding

# Legenda toegepaste uitzonderingsgrondslagen

In dit document zijn gegevens definitief geanonimiseerd op grond van:

Wet	Artikel	Omschrijving	Pagina's
Wet open overheid	Art. 5.1 lid 2 sub e	De eerbiediging van de persoonlijke levenssfeer	1, 2, 3, 9, 12
Wet open overheid	Art. 5.1 lid 2 sub f	De bescherming van andere dan in het eerste lid, onderdeel c, genoemde concurrentiegevoelige bedrijfs- en fabricagegegevens	3
Burgerlijk wetboek 6	Art. 6:230b BW	Dit gegeven hoeft volgens art. 6:230b BW alleen verstrekt te worden aan de afnemer van de verleende diensten.	3