

**Projectopdracht en -ontwerp:  
Vertalen van de visie 'Thuis in de Buurt'  
naar beleids- en uitvoeringsafspraken**

Versie: 1

Auteur: Peter Noten

## **Aanleiding**

De rol en functie van de wijk- en dorpshuizen is aan verandering onderhevig. Omdat de samenleving verandert, moeten de wijk- en dorpshuizen mee-veranderen. De samenstelling van onze bevolking wijzigt zich gestaag, steeds meer mensen zijn door extramuralisering aangewezen op hun eigen woon- en leefomgeving en het traditionele verenigingsleven verandert.

Dit vraagt om een nieuwe visie op de ontmoetingsfunctie van de wijk- en dorpshuizen, waarbij we deze opnieuw inbedden in de huidige en toekomstige maatschappelijke ontwikkelingen.

Een belangrijke pijler voor de nieuwe stijl wijk- en dorpshuizen wordt het concept van het versterken van de sociale veerkracht van inwoners. Door dit concept als leidend principe te nemen en hiervoor de juiste voorwaarden te scheppen, richt dat de programmering en de exploitatie van de wijk- en dorpshuizen.

## **Projectopdracht**

Adviseer de gemeente of en zo ja hoe we:

- Financieel- en technische vraagstukken kunnen oplossen van het ontschotten van middelen binnen het sociale domein van individueel naar collectief.
- Vraaggericht kunnen werken: hoe kom ik aan data uit de wijk voor het opstellen van de juiste programma's/interventies? En hoe monitor ik dat het werkt?
- De sociale – veerkracht versterkende- programma's kunnen uitvoeren? Krijgt een welzijnsorganisatie de opdracht om dit in samenwerking te doen met vrijwilligers, waaronder beheerstichtingen? Kiezen we voor een maatschappelijk ondernemer of voor burgers volgens 'right to challenge'? etc. En hoe ziet het gebouwbeheer er in de toekomst uit?
- Stakeholders kunnen betrekken en bereidwillig kunnen krijgen mee te betalen aan vastgoed en/of activiteiten?
- Maatwerk kunnen inbedden, maar wel effectief en efficiënt kunnen blijven werken en voorkomen dat we afbreukrisico's lopen gedurende de implementatie op relaties, geld en tijd?

## **Resultaten**

Het doorlopen van dit proces moet leiden tot de volgende resultaten:

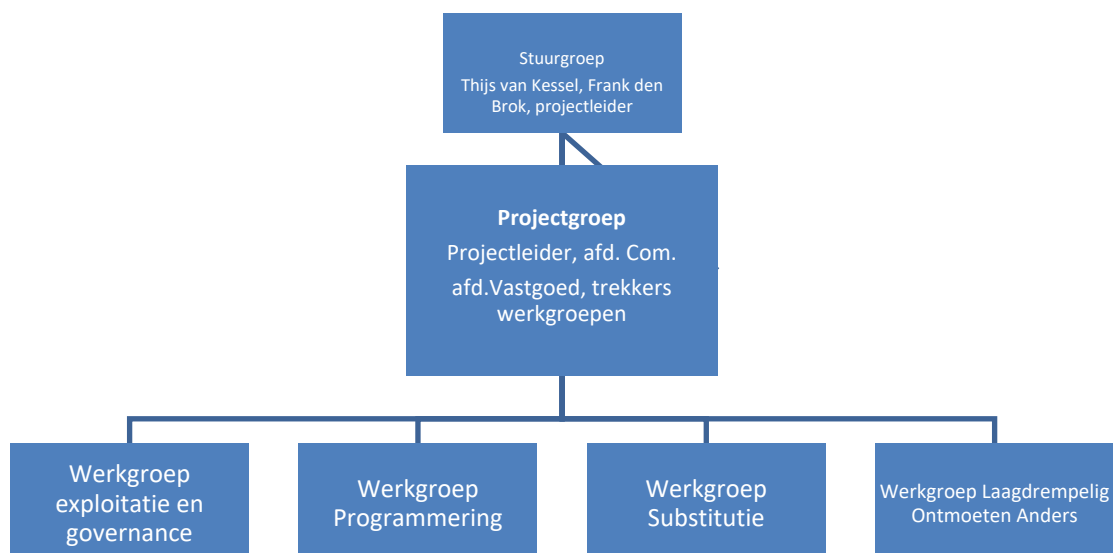
- De beheerstichtingen van de wijk- en dorpshuizen onderschrijven de visie en geven daar actief invulling aan;
- De functie van programmering in het wijk- of dorpshuis is geborgd in de organisatie;
- Er zijn (financiële) afspraken gemaakt tussen gemeente en wijk- en dorpshuizen om een sluitende exploitatie te kunnen realiseren met inbegrip van het laagdrempelig ontmoeten;
- In de wijk- en dorpshuizen is tariefdifferentiatie ingevoerd met het oog op het optimaal ondersteunen van de verschillende belangen van verschillende partijen;
- Er zijn instrumenten beschikbaar om laagdrempelig ontmoeten ook op andere plaatsen dan in de wijk- en dorpshuizen mogelijk te maken.
- In elk wijk- of dorpshuis is er een plan gereed om substitutieactiviteiten vanuit de WMO/BW/JZ mogelijk te maken

## Randvoorwaarden

- Het beleid en de uitvoeringsafspraken worden uitgewerkt in samenspraak met de stakeholders: de beheerstichtingen, de ASD, de zorgcoöperaties, ONS welzijn, de woningcorporaties; afdeling Vastgoed, afdeling F&C, afdeling Inkoop;
- College en de raad stellen het beleid vast;
- De uitvoeringsconsequenties van de te maken keuzes (zie resultaten) worden integraal meegenomen in de gekozen oplossingen;
- De eventuele kosten van de gekozen oplossingen om de resultaten te behalen, zijn tijdig inzichtelijk en onderbouwd om in de Voorjaarsnota 2021 afgewogen te kunnen worden.
- Er is voldoende capaciteit beschikbaar om het project te kunnen draaien.

## Projectinrichting

Het is een divers project. Er zijn financieel-technische vraagstukken op te lossen, maar ook de vraag hoe je tot substitutieactiviteiten komt (voor wie en wat dan?) of de vraag hoe je de (latente) vragen en behoeften van de wijk/buurt/dorp goed in beeld krijgt en houdt. Hoe richt je je organisatie hierop in en hoe zorg je er voor dat er voldoende vrijwilligers zijn? Kan het wel alleen met vrijwilligers? Wat heb je aan ondersteuning in het wijk- of dorpshuis nodig om tot een goede programmering te komen? Wat kunnen en willen andere maatschappelijke organisaties betekenen voor het laagdrempelig ontmoeten. Deze en andere vragen moeten we samen met de stakeholders gaan oplossen. Omdat we bij deze opgave moeten aansluiten bij wat de buurt/wijk/dorp nodig heeft, zullen de uitkomsten en oplossingen ook verschillend zijn. Ook zal er onderscheid gemaakt moeten worden in wat we op kortere termijn kunnen vastleggen in beleid en wat we pas op de langere termijn kunnen afspreken. We denken aan een periode van drie jaren waarin we het beleid rondom laagdrempelig ontmoeten kunnen concretiseren.



## Projectcapaciteit

Periode september 2020 – september 2023

- Projectleider: 24 uur per week
- Werkgroepleden: op afroep

We schatten in dat de werkgroepleden hun bijdragen binnen de reguliere werkzaamheden in kunnen passen. De projectleider heeft een belangrijke rol in het tot stand brengen van de samenhang tussen de verschillende werkgroepen, in de afstemming met het bestuur en in het faciliteren van de verschillende wijk- en dorpsuizen in het implementeren van dit nieuwe concept.

Voor de invulling van de functie projectleider is er jaarlijks een bedrag nodig van €60.000.