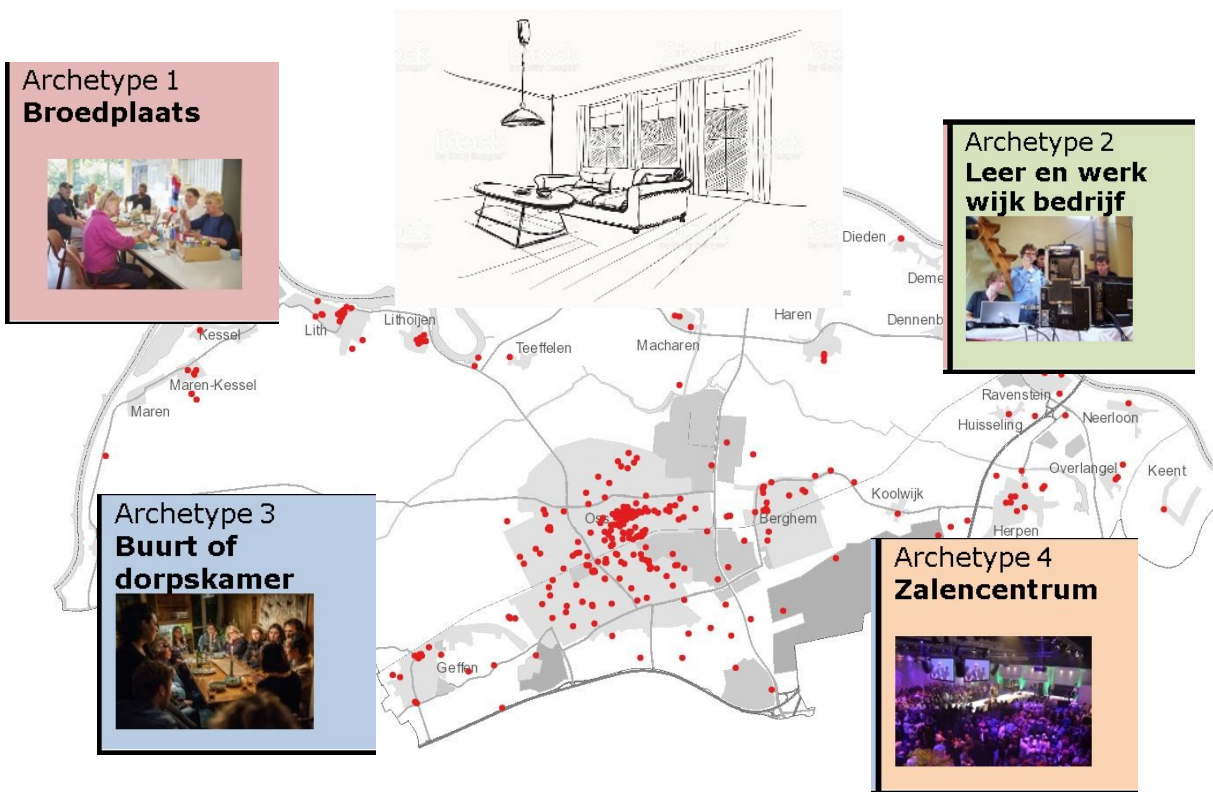


Oss ontmoet?

Onder de pannen!



notitie werkgroep Onder de Pannen, 16 maart 2018

Inhoud

Deel A aanpak	4
A.1 Aanpak	4
A.2 Resultaten	4
Deel B. uitwerking	5
B.1 wat is laagdrempelig ontmoeten	5
B.2 Osse ervaringen	10
B.3 verschillende soorten ontmoetingsplekken	13
B.4 Osse ontmoetingsplekken beter in beeld	16
B.5 streefbeeld laagdrempelig ontmoeten en vervolgaanpak	18
C Samenvatting	20

Bijlage: Intentieverklaring laagdrempelig ontmoeten in de gemeente Oss

Deze notitie is opgesteld door de werkgroep 'Onder de Pannen'. De werkgroep bestaat uit:

- ONS Welzijn: Andre Groenen, Nezahat Akbal, Alex van der Heijden
- Brabant Zorg: Frank van Putten
- Brabant Wonen: Wilma Verheijde
- Mooiland: Judith Ebisch
- Gemeente Oss: Jane van Erp, Mark Megens, Jose van den Elzen, Geert-Jan van den Brand

Deze groep is op initiatief van het college van B&W van de gemeente Oss bij elkaar gekomen. De leden van de werkgroep hebben samen gekeken hoe we een beter passend aanbod voor laagdrempelig ontmoeten in de wijken en dorpen van de gemeente Oss kunnen realiseren. We hebben in een aantal sessies een gezamenlijke visie op laagdrempelig ontmoeten opgesteld en spreken af deze in 2018 samen uit te werken. We nodigen andere partijen uit om aan te sluiten.

Het motto is: **Oss ontmoet? Onder de pannen!**

Daarmee geven we aan dat het laagdrempelig ontmoeten voorop staat, en dat een accommodatie daaraan ondersteunend moet zijn.

Deel A aanpak

A.1 Aanpak

De werkgroep heeft het volgende gedaan:

a. Wat is laagdrempelig ontmoeten?

We hebben stilgestaan bij het begrip laagdrempelig ontmoeten. We beschrijven laagdrempelig ontmoeten aan de hand van vier bouwstenen: mens, activiteit, plek en ondersteuning.

b. Osse ervaringen

Wat zijn goede voorbeelden van laagdrempelig ontmoeten in Oss? We hebben een paar actuele plekken met elkaar besproken, vanuit het perspectief van de inwoner. We hebben daarvoor de methode 'klantreis' gebruikt. Het resultaat is een procesbeschrijving voor het vinden van een laagdrempelige ontmoetingsplek, vanuit het perspectief van de initiatiefnemer.

c. Verschillende soorten ontmoetingsplekken

Uit de gesprekken over de aansprekende voorbeelden in en buiten Oss, uitwerking van de klantreis, en literatuurstudie, ontstond een typering van ontmoetingsplekken. Van broedplaats tot wijkbedrijf, van huiskamer tot zalencentrum.

d. Osse ontmoetingsplekken in beeld

We geven een aanzet om de bestaande ontmoetingsplekken in kaart te brengen. We kijken naar de bestaande maatschappelijke plekken, zoals de Osse buurt- en wijkcentra, dienstencentra, Huis van de Wijk, Talentcentrum en wijkpunten. Maar we kijken in het vervolg ook breder, naar onderwijs, sport, horeca en winkels. Welke plekken zijn geschikt voor laagdrempelig ontmoeten? Hoe maken we deze beter vindbaar en beschikbaar? En hoe maken we dit overzicht volledig?

e. Streefbeeld laagdrempelig ontmoeten

Aan de hand van de bouwstenen (a) en ervaringen (b) formuleren we een streefbeeld voor laagdrempelig ontmoeten. Dit beeld projecteren we op de huidige situatie (d). En daaruit formuleren we de vervolgaanpak.

A.2 Resultaten

De resultaten van dit project zijn: deze **notitie 'Oss Ontmoet'**, met een beschrijving van de huidige en gewenste situatie van laagdrempelig ontmoeten; en een **intentieverklaring**, waarmee de partijen zich committeren aan vervolgafspraken voor het realiseren van laagdrempelig ontmoeten.

Die vervolgafspraken zijn: 1. We gaan concreet aan de slag met plekken om laagdrempelig ontmoeten mogelijk te maken; 2. In de kernteams en vastgoedteams werken we afspraken uit; 3. Na een jaar evalueren we onze nieuwe werkwijze, en waar nodig passen we beleid en financieringswijze aan.

Deel B. uitwerking

1. wat is laagdrempelig ontmoeten
2. Osse ervaringen
3. Verschillende soorten ontmoetingsplekken
4. Osse ontmoetingsplekken in beeld
5. streefbeeld laagdrempelig ontmoeten

B.1 wat is laagdrempelig ontmoeten

We hebben stilgestaan bij het begrip laagdrempelig ontmoeten. Het is een actueel thema, maar wat verstaan we er precies onder? Wat is precies het probleem, waarom hebben we er juist nu extra aandacht voor? *Waarom* is ontmoeten van belang? En *waar* ontmoeten we elkaar? Wat zijn ontwikkelingen en beleid op dit gebied. We beschrijven laagdrempelig ontmoeten aan de hand van vier bouwstenen.

Een sluitende definitie van laagdrempelig ontmoeten geven we niet.

Ontmoeten is een samenspel tussen mensen, die het samen mogelijk maken dat er activiteiten zijn op plekken dichtbij, in hun eigen buurt of dorp. **Laagdrempelig** betekent dat die plekken makkelijk beschikbaar en toegankelijk zijn, zonder lidmaatschap, je kunt meedoen en draagt iets bij.

Waarom ontmoeten?

De gemeente Ede beschrijft het treffend in een recente beleidsnotitie: 'Ontmoetingsplekken zijn van groot belang; zij bieden gelegenheid tot contact, daarmee ontstaan sociale netwerken. Ontmoeting is van groot belang voor het welzijn van mensen. De mens is een sociaal wezen en ontwikkelt zich in een gemeenschap het beste. Wie regelmatig anderen ontmoet, voelt zich gelukkiger, meer betrokken bij de buurt en veiliger in de wijk. Ontmoeting is ook een belangrijke factor in de groei van een sterke sociale samenhang. Het verbetert de contacten en het wederzijds begrip tussen mensen van allerlei pluimage.'ⁱ

'Het lijkt steeds moeilijker te worden om elkaar in het dagelijks leven te ontmoeten. De plaatsen waar heel uiteenlopende mensen elkaar van oudsher tegenkomen - kerk, kantoor, café, sportclub, school - verliezen die verbindende functie steeds meer. Misschien is alleen het ziekenhuis nog een plek waar je in contact komt met mensen met een andere achtergrond en levensstijl.'

(uit de kersttoespraak van de Koning, december 2017)

Ontwikkelingen op het gebied van ontmoeten

Ontmoeting is erg belangrijk voor het welzijn van mensen. Dit is waar alle partijen elkaar op vinden en het vertrekpunt van onze samenwerking. We zien daarbij een aantal veranderingen: We zien een toenemende vergrijzing waardoor mensen behoefte krijgen aan meer ondersteuning. We hebben te maken met overheidsbeleid dat langer thuis wonen stimuleert. We zien een toenemende vraag van mensen die zelfstandig wonen en zich goed kunnen redden maar behoefte hebben aan contact, gezelligheid en invulling van de dag. We zien een toenemende druk op de financiële ruimte in het sociale domein. Bij gelijkblijvend beleid verwachten we op basis van leeftijd prognose een toename van de vraag naar gespecialiseerde ondersteuning voor ouderen van 33%.

Mensen worden dus steeds ouder en blijven steeds langer op eigen kracht zelfstandig wonen. Om dit mogelijk te maken zijn sociale netwerken nodig, zodat mensen elkaar kunnen helpen. Daarom zijn plekken in buurten en dorpen waar mensen elkaar laagdrempelig kunnen ontmoeten belangrijk. Daar ontstaan namelijk het contact en de sociale netwerken. De ontmoeting is het daadwerkelijke instrument. De accommodatie faciliteert de ontmoeting.

Investeer in plekken waar iedereen zijn leven kan vormgeven en waar mensen elkaar kunnen ontmoeten, ongeacht leeftijd, achtergrond, inkomen en competenties. Waar ruimte is voor eigen regie, creativiteit en nieuwe vormen van nabuurschap, collegialiteit of burgervriendschap. Dat kan in bedrijven zijn, maar ook in buurten, verenigingen, scholen en zorgcentra.ⁱⁱ

Open brief aan de VNG van het Humanistisch Verbond, 2018

Waar ontmoeten we?

Ontmoeten gebeurt op veel plekken in Oss. We hebben een netwerk van wijkcentra, dorpshuizen of buurtsteunpunten. Maar deze zijn niet altijd beschikbaar of geschikt voor laagdrempelig ontmoeten. Verschillende wijkcentra en dorpshuizen hebben moeite om hun gebouw kostendekkend te exploiteren. Hierdoor kunnen ze niet alle nieuwe initiatieven kosteloos laten plaatsvinden. Vrijwilligers zijn minder snel bereid om zich voor langere tijd te binden aan een taak in een wijkcentrum.ⁱⁱⁱ Verzorgingsflats hebben vaak een ontmoetingsruimte. Er zijn plekken waar dagactiviteiten worden aangeboden voor uiteenlopende doelgroepen. En er zijn spontane ontmoetingsplekken, zoals de bibliotheek, de dorpswinkel, het schoolplein, de kinderboerderij, de speeltuin in het park... Ook zijn de afgelopen jaren nieuwe ontmoetingsplekken ontstaan, zoals het Talentcentrum, het Huis van de Wijk en ook bij de opzet van diverse zorgcoöperaties is vooral aandacht voor een inloop/huiskamer. In *B4* geven we meer inzicht in de ontmoetingsplekken in de gemeente Oss.

Ontwikkelingen omtrent accommodaties

We zien dat de behoefte aan accommodaties verandert. En dat de manier waarop we die accommodaties beheren en exploiteren verandert. We zien deze ontwikkelingen:

1. Er ontstaan meer maatschappelijke initiatieven. Maar deze hebben niet altijd genoeg geld om locaties te huren. Dat geldt voor zowel bestaande als nieuwe initiatieven. Daarnaast kenmerken maatschappelijke initiatieven zich steeds vaker als wisselend en naar behoefte in plaats van structureel.
2. Beschikbare (gemeentelijke en niet-gemeentelijke) accommodaties in de wijk voldoen niet altijd aan de wensen en behoeften van maatschappelijke initiatieven.
3. Wijk- en dorpscentra / MFA's hebben moeite met de exploitatie en het beheer. Er zijn problemen met de exploitatie kostendekkend te krijgen. De stichtingen hebben moeite met het vinden van vrijwilligers voor in het bestuur. Dat vraagt meer kennis en tijd dan veel vrijwilligers kunnen of willen investeren.
4. Welzijns- en zorgorganisaties hebben de opdracht om meer wijk- en buurtgericht te werken. Dit om in te spelen op de behoefte voor ontmoeting dichtbij de woonomgeving van mensen.
5. Woningcorporaties mogen door de wet minder tijd en geld investeren in maatschappelijke activiteiten.
6. De wijk- en dorpshuizen staan voor een lastige keuze. Als zij maatschappelijke initiatieven helpen met lage tarieven dan is het moeilijker om kostendekkend te exploiteren.

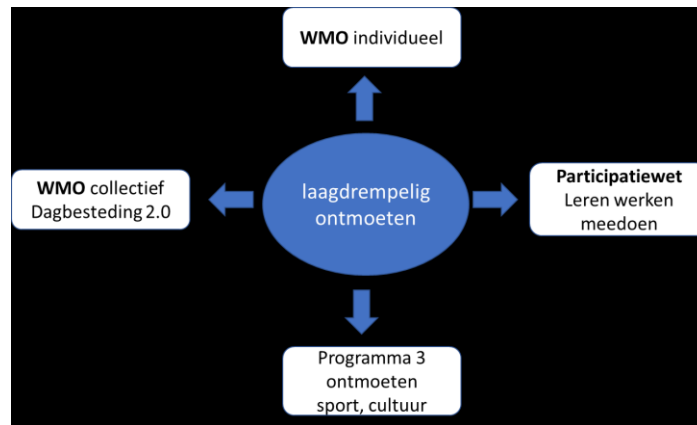
Ontmoeten en gemeentelijk beleid

Ontmoeten staat op de agenda, ook in Oss. De behoefte aan laagdrempelig en veelvormig ontmoeten in de eigen wijk/buurt neemt toe. Ontmoeten heeft aandacht in vele beleidsterreinen

Vanuit het programma Voorzieningen voor Sport, Cultuur en Ontmoeten bieden we ondersteuning aan beheerstichtingen om voorzieningen te exploiteren. Faciliteren we verenigingen waar nodig om goed onderdak te vinden in deze huizen. In verschillende wijkcentra zijn ook wijkpunten ontstaan, waar de professionals in de wijk samen kunnen komen. De inzet voor de ontwikkeling en instandhouding van buurt- en wijkcentra in elk dorp en elke wijk draagt op deze manier bij aan het mogelijk maken van Ontmoeten^{iv}. Tegelijkertijd staat een aantal gemeinschapsaccommodaties onder toenemende financiële druk. Naast een visie op 'laagdrempelig ontmoeten in de buurt' vergt het een andere visie op de (bestaande) exploitaties. Ook vanuit Sport & Bewegen en Cultuur is er steeds meer aandacht voor de rol die deze twee beleidsterreinen kunnen spelen in het mogelijk maken van Ontmoeten.

Vanuit het programma Zorg en Welzijn is laagdrempelig ontmoeten een belangrijk thema. Daarbij gaat de aandacht uit naar een verschuiving van individueel aanbod naar collectieve oplossingen voor vragen van inwoners. Daarin vervult ONS Welzijn samen met inwoners en zorgaanbieders een belangrijke verbindende rol. De vraag is of er voldoende algemeen toegankelijke voorzieningen zijn, waarin dagactiviteiten en ontmoeten voor verschillende groepen inwoners samen kunnen komen.

Ook de participatiewet biedt mogelijk handvaten om beheer en ondersteuning bij activiteiten anders vorm te geven. Waar er nu vaak een combinatie is van betaald beheer en vrijwilligerswerk wordt weer nagedacht over beschutte werkplekken in ontmoetingsplekken. Om op deze manier weer in een werkroutine te komen, en door te stromen naar de arbeidsmarkt.



Ontmoeten in relatie tot de beleidsthema's van de gemeente Oss

Bouwstenen voor laagdrempelig ontmoeten

Mensen:

Ontmoeten begint bij mensen, die vanuit een behoefte op zoek gaan naar een plek om te ontmoeten; naar ruimte. Die behoefte kan heel verschillend zijn. Voor de een is het belangrijk om wat meer structuur in de dag te krijgen. Een ander heeft behoefte om meer samen te zijn, of om actief bezig te zijn.

Activiteiten:

De activiteit bepaalt welke behoefte aan ruimte er is. Wat doe je samen? Met hoeveel mensen? Wanneer en hoe vaak? Is het te combineren met andere activiteiten? Wat wordt van de deelnemers zelf verwacht? En waar moet je nog meer rekening mee houden, kan iedereen meedoen? Staat de activiteit voorop, of vooral het (plezierig) samen zijn?

Plekken:

De ontmoeting en de activiteiten horen thuis op een herkenbare plek. Een gebouw met een geschikte ruimte. We gaan in eerste instantie uit van bestaande voorzieningen. Er zijn al veel plekken in Oss, alleen is niet altijd bij iedereen bekend wat er is. En sommige ruimtes zijn niet zomaar te gebruiken. Zo zijn er ruimtes die leegstaan omdat er geen beheer is, of omdat er een toekomstige ontwikkeling is gepland. Of een ruimte is al volgeboekt, in gebruik door andere groepen. We brengen de bestaande plekken beter in kaart (zie B4 makelpunt) en zoeken naar mogelijkheden voor een zo goed mogelijk gebruik van deze plekken. En misschien moeten er ook nieuwe plekken bij komen.

Ondersteuning:

Een plek alleen is niet genoeg. Hoe organiseer je het gebruik van de ruimte. Wie betaalt de rekening, wie doet de deur open, wie zorgt voor de koffie? Maar rondom de activiteiten wordt nog meer gevraagd. Hoe zet je een activiteit op? Is er begeleiding nodig? Mensen kunnen veel zelf organiseren, maar wat als het vastloopt, is er dan iemand op afroep beschikbaar? Hoe werkt dat? Meer zelfbeheer geeft eigenaarschap en ontwikkeling van eigenwaarde.

Laagdrempelig ontmoeten beter mogelijk maken

Laagdrempelig ontmoeten vraagt om een samenspel tussen mensen, die het samen mogelijk maken dat er activiteiten zijn, dichtbij, in je buurt, in je dorp. Laagdrempelig, je kunt meedoen, geen lidmaatschap, maar ook geen vrijblijvendheid, er wordt ook iets van jou verwacht... kom jij over die (lage) drempel?

Hiermee willen we bereiken dat mensen (zonder onderscheid in doelgroepen) zo eenvoudig en dichtbij mogelijk:

- In de eigen omgeving mee kunnen doen en mensen kunnen ontmoeten.
- Zodat ze van betekenis voor elkaar kunnen zijn.
- Vanuit hun eigen mogelijkheden kunnen ontwikkelen en bijdragen aan de buurt.
- Zodat mensen langer en veilig in de eigen omgeving kunnen wonen en zinvol de dag in kunnen vullen.
- Mantelzorgers ontlast worden.

Laagdrempelig ontmoeten maakt 'samen leven' mogelijk.

'Werkgroep laagdrempelig ontmoeten in Oss, november 2017'

1. Wat is laagdrempelig ontmoeten
2. Osse ervaringen
3. Verschillende soorten ontmoetingsplekken
4. Osse ontmoetingsplekken in beeld
5. streefbeeld laagdrempelig ontmoeten

B.2 Osse ervaringen

Vier inspirerende voorbeelden uit de Osse praktijk schetsen een goed beeld hoe we al werken aan de invulling van laagdrempelig ontmoeten.

Huis van de wijk Ruwaard^v

In de Ruwaard loopt een experiment, waarbij de financiering van de zorg gebiedsgericht wordt geregeld. Sinds 1 januari 2018 werkt de wijk vanuit één (wijk)budget voor Wmo, welzijn en daarmee samenhangende budgetten. Onderdeel van dit experiment is Het Huis van de Wijk aan de Coornhertstraat. De wijkbewoners zijn zelf verantwoordelijk voor het beheer en de gang van zaken binnen dit pand. De proeftuin begeleidt hen waar nodig bij het opzetten van activiteiten of het in verbinding brengen van wijkbewoners met de juiste organisaties. De effecten van deze werkwijze op welzijn en gezondheid en ook op kosten worden geëvalueerd in de proeftuin.

Talentcentrum aan de Berghemseweg

In het Talentcentrum ondersteunt ONS Welzijn inwoners met burgerinitiatieven. De activiteiten worden door en voor inwoners georganiseerd. Zij worden aangesproken op hun talent en passie. Het Talentcentrum vraagt een wederdienst. Deelnemers worden op spontane wijze met elkaar verbonden. Inwoner en professional staan naast elkaar. Voorbeelden van activiteiten zijn taallessen, samen koken en creatieve activiteiten. Er is een huiskamer met een vrije inloopmogelijkheid.

Zorgcorporatie Geffen

In Geffen is, zoals in andere dorpen van de gemeente Oss, een zorgcoöperatie opgericht. Tijdens gesprekken in de processen voorzieningenkaart en burgerbegroting is de zorgcoöperatie als belangrijk onderwerp genoemd. Ouderen blijven langer zelfstandig wonen. Ondersteuning in het dorp, door inwoners, daar waar nodig ondersteund door professionals is een belangrijk onderwerp. Om te beginnen is gezocht naar een plek om bij elkaar te komen. Omdat op dit moment in de huidige dorpshuizen geen ruimte beschikbaar was is tijdelijk een winkelruimte aan het dorpsplein gehuurd, waarmee de ontmoetingsplek 'Kom d'r in' een feit is.

Wijkcentrum Meteor, steunpunt de Brink en Talent centraal

In 2016 is in de Krinkelhoek een nieuw wijkcentrum geopend. Iets verderop in de wijk zat nog het steunpunt de Brink van BrabantZorg. Een plek waar veel groepjes een onderdak vonden.

BrabantZorg heeft contact gezocht met het wijkcentrum Meteor en voorgesteld om de activiteiten, ondersteunt door de begeleider van de Brink, onder te brengen in nieuwe wijkcentrum. In het wijkcentrum is ook gestart met werkgroepen vanuit Talent centraal. Er gebeuren goede dingen, maar soms staat het beheerregime nog in de weg van spontane ontmoetingen. Daarover zijn inwoners, bezoekers, professionals en beheerder met elkaar in gesprek.

Wat leren deze initiatieven ons?

In 2017 heeft ONS Welzijn een aantal nieuwe initiatieven geëvalueerd. Het gaat hierbij om een algemene notitie^{vi}, Talentencentrum^{vii} en Huis van de Wijk Ruwaard^{viii}. Uit deze notities komt eenzelfde beeld naar voren. Om laagdrempelig ontmoeten vorm te geven zijn steeds de volgende ingrediënten van wezenlijk belang:

- **Eigenaarschap** ligt bij de inwoners, **wederkerigheid** is voorwaarde voor deelname.
- **Actie** komt altijd voort uit een **echte vraag**, we werken vraaggestuurd.
- **Verbinding** tussen mensen ontstaat op (gedeelde) **passie**.
- Inwoners zetten **talenten** voor elkaar in.
- In verbinding zijn met de directe omgeving **in je eigen buurt** of dorp
- Er is **ruimte** nodig: ruimte om te beginnen, ruimte om te groeien, ruimte om te mislukken.

Op zoek naar ruimte: de klantreis



We stellen bij de opgave de vraag van de initiatiefnemers centraal. De methode klantreis helpt om bij deze processen het perspectief van de vrager centraal te houden. Bij elke stap die gezet wordt bekeken welke acties ondernemen zijn. En wat dit doet met het 'tevredenheidsgevoel' van de klant. Zo leren we om dicht bij de beleving van de inwoner te blijven. Uit de oefening klantreis heeft de werkgroep nevenstaand stappenplan uitgewerkt om initiatiefnemers te helpen bij de begeleiding naar een laagdrempelige ontmoetingsplek.

Bij de zoektocht naar een ontmoetingsplek komen steeds dezelfde vragen terug:
(NB ook voor ondersteuning zijn deze vragen nader uit te werken)

bouwstenen	Vraag	Toelichting
Mensen	1. Welkom	Voel ik mij welkom op deze plek? Wat maakt dat ik mij welkom voel? Hoe word ik er ontvangen? Kan ik er zomaar binnenlopen en kan ik dan even blijven? Word ik uitgenodigd om mee te doen, uitgedaagd om actief te worden, of ervaring een drempel?
	2. Sfeer	Wat voor sfeer hangt er? Wat straalt de plek uit? Voel ik mij hier thuis, op mijn gemak? Past het bij mij als persoon? Is het een plek van de buurt en van de inwoners? Is het een bepaalde groep die de boventoon voert, of een mix inwoners?
Activiteiten	3. wat kan hier (geschikt)	Kan ik mijn activiteit uitvoeren? Is de ruimte goed toegankelijk en geschikt? Hoe groot is de ruimte? Welke voorzieningen zijn er? Welke andere activiteiten zijn er? Past dat bij elkaar? Neem ik genoeg met beperkingen?
	4. ruimte beschikbaar	Is de ruimte vrij op het gewenste tijdstip? Kan ik ook zomaar spontaan terecht? Kunnen we voor een langere periode op die plek blijven? Zijn er mogelijkheden voor groei en uitbreiding? Zijn er meer vergelijkbare ruimtes beschikbaar? Is het mogelijk om uit te wisselen met andere activiteiten?
Plekken	5. Kosten	Wat kost de ruimte? Moeten we huur betalen? Kosten de voorzieningen geld? Moeten we betalen voor de koffie en thee? Kunnen we door zelfwerkzaamheid kosten beperken? Zijn er mogelijkheden om de onkosten vergoed te krijgen?
	6. Beheer	Hoe kom ik in de ruimte? Waar haal ik de sleutel? Wie maakt er schoon? Is het gebouw altijd open? Wie bepaalt wanneer ik een ruimte kan gebruiken? Wie is eigenaar? Wie is verantwoordelijk voor veiligheid en onderhoud? Welke afspraken zijn er en wat wordt van mij verwacht?

De werkgroep herkent zich in het werken op basis van de 3 ondersteuningsvragen:

1 Wat wil je? 2 Wat kun je zelf? 3 Wat heb je nog nodig?

Proeftuin Ruwaard

1. wat is laagdrempelig ontmoeten
2. Osse ervaringen
3. verschillende soorten ontmoetingsplekken
4. Osse ontmoetingsplekken in beeld
5. streefbeeld laagdrempelig ontmoeten

B.3 verschillende soorten ontmoetingsplekken

Typering van ontmoetingsplekken

In het vorige hoofdstuk hebben we door een aantal voorbeelden beschreven, en een aantal vragen geformuleerd per bouwsteen. Als we voor elke categorie van vragen extreme antwoorden formuleren komen we tot een typering van uitersten in ontmoetingsplekken, zogenaamde archetypen.

bouwstenen	Vragen	low-end	midden (klassiek wijkcentrum)	high-end
Mensen	1. Welkom	open voor iedereen	wijkgericht, maatschappelijk doel	alleen voor leden/klanten
	2. Sfeer	informeel, weinig regels, rommelig	sober en doelmatig, met gezellige inloop	ingericht op beleving en klanttevredenheid
Activiteiten	3. Wat kan hier	alles kan, talentontwikkeling, vraaggestuurd	buurtbewoners, verenigingen, multifunctioneel	geschikt voor specifiek gebruik, aanbod gestuurd
	4. Voor hoe lang?	uitproberen, broedplaats, tijdelijk, 1-2 jr	inloop en ruimteverhuur, 5-15 jaar	op afspraak, inplannen, (40 jaar investering)
Plekken	5. Kosten	Gratis	kostendekkend	commercieel tarief
	6. Beheer	alles zelf, het mag misgaan	centraal beheer, afspraken met gebruikers	professioneel, volledig verzorgd

Uit deze invuloefening volgen de volgende vier archetypen:

<p>Archetype 1 Broedplaats</p>  <ul style="list-style-type: none"> 1 open voor iedereen 2 informeel, weinig regels 3 alles kan 4 tijdelijk/broedplaats 5 gratis 6 zelfbeheer 	<p>Archetype 2 Leer en werk wijk bedrijf</p>  <ul style="list-style-type: none"> 1 open voor iedereen 2 verzorgd door inwoners 3 afhankelijk van (leer)behoefte 4 5-10 jaar (leercyclus) 5 kostendekkend (zorg, werk en inkomen) 6 begeleid beheer in opleiding
<p>Archetype 3 Buurt of dorpskamer</p>  <ul style="list-style-type: none"> 1 open voor iedereen 2 informeel 3 buurtbewoners, verenigingen 4 inloop en ruimteverhuur 5 kostendekkend (horeca en ruimteverhuur) 6 bewonersbeheer 	<p>Archetype 4 Zalencentrum</p>  <ul style="list-style-type: none"> 1 alleen voor klanten 2 verzorgd, georganiseerd 3 specifiek 4 op afspraak, 5 commercieel tarief 6 professioneel

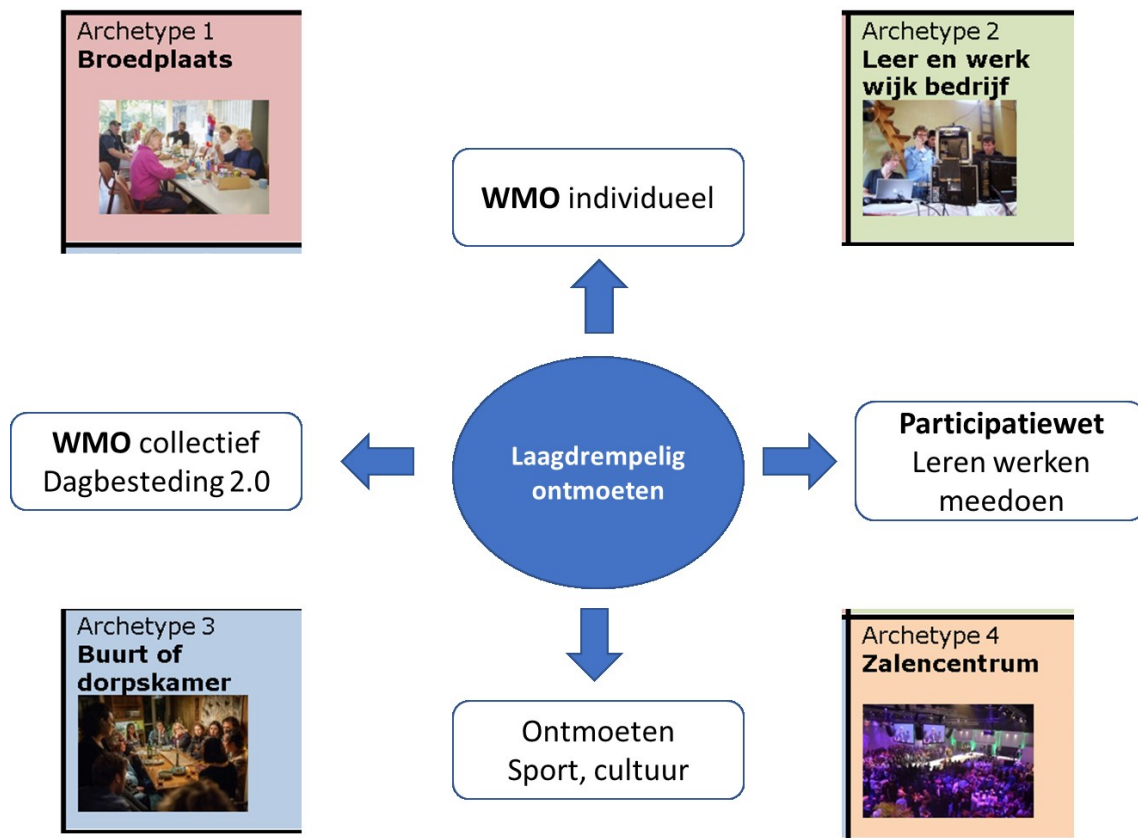
De vier typen ontmoetingsplekken

1. De **broedplaats** is een plek waar iedereen terecht kan. Er zijn weinig regels, er heerst een informele sfeer. Het beheer gebeurt door inwoners zelf. De plek is tijdelijk, een leegstaande school of kantoorpand. Bij een herontwikkeling moeten de gebruikers weer plaats maken en dat weten ze. Er is ruimte om te experimenteren. Er komen dingen spontaan tot stand, maar er gaat ook wel eens wat mis. Er is een lijntje met professionals als het nodig is. (Huis van de Wijk Ruwaard, @Paulus en bizztopia)
2. Het **wijkbedrijf** staat midden in de wijk. Het is een wijkcentrum met een openbare functie, tegelijkertijd is het een leerplaats voor mensen die 'afstand hebben tot de arbeidsmarkt'. In het beheer van het gebouw en de buitenruimte zijn werkplekken voor mensen uit de wijk. Zij worden vanuit het wijkcentrum begeleid. Verenigingen maken gebruik van het gebouw. Daardoor is er een levendige mix van vrijwilligers en professionals. Er is altijd wat te doen. (in Oss is nog geen echt wijkbedrijf, het Talentcentrum aan de Berghemseweg heeft er wel kenmerken van, voor echte wijkbedrijven zie bijv. Bilgaarden in Leeuwarden, het Bruishuis in Arnhem)
3. De **buurtkamer** is vaak een onderdeel van een dorps huis of wijkcentrum. Dit gebouw wordt beheerd door een stichting. Het is het punt waar de gebruikers en bezoekers het gebouw binnenkomen. Er staan tafels, er ligt een krant, en je kunt er een kop koffie drinken. In de buurtkamer is spontane ontmoeting mogelijk en ontstaan nieuwe ideeën voor dorp of buurt. (bijv. huiskamer Hart van Oijen, de foyer van wijkcentrum Schadewijk en de Berchplaets, huiskamer wijkcentrum Meteor)
4. Het **zalencentrum** is een commercieel bedrijf. De voorzieningen zijn goed op orde. Het personeel is altijd vriendelijk. Je betaalt een commercieel tarief om een ruimte te gebruiken. De klant is koning. De ondernemer heeft geïnvesteerd in een goede voorziening en durft daarvoor een prijs te vragen. Vergaderingen, congressen, feesten en partijen, maar ook evenementen uit de wijk vinden er hun plek. (de Merx in Berghem, Vivaldi, maar ook -in haar huidige opzet- d'n Iemhof)

Typering als hulpmiddel bij het formuleren verdere ontwikkelrichting

Bij laagdrempelig ontmoeten passen vooral archetype 1 de broedplaats en archetype 3 de huiskamer, maar het kan ook in de andere twee typen. De huidige buurt en wijkcentra van de gemeente Oss zijn moeilijker te typeren. De meesten zitten tussen de verschillende archetypen in, hebben van enkele archetypen wat kenmerken.

We plaatsen de archetypen tussen de verschillende gemeentelijke beleidsdoelen. Wat voor soorten plekken ondersteunen welke beleidsdoelen? Het gaat hier nadrukkelijk niet alleen over of –of maar vooral ook over en-en. Dus slim organiseren en combineren om aan de gewenste behoefte te voldoen.



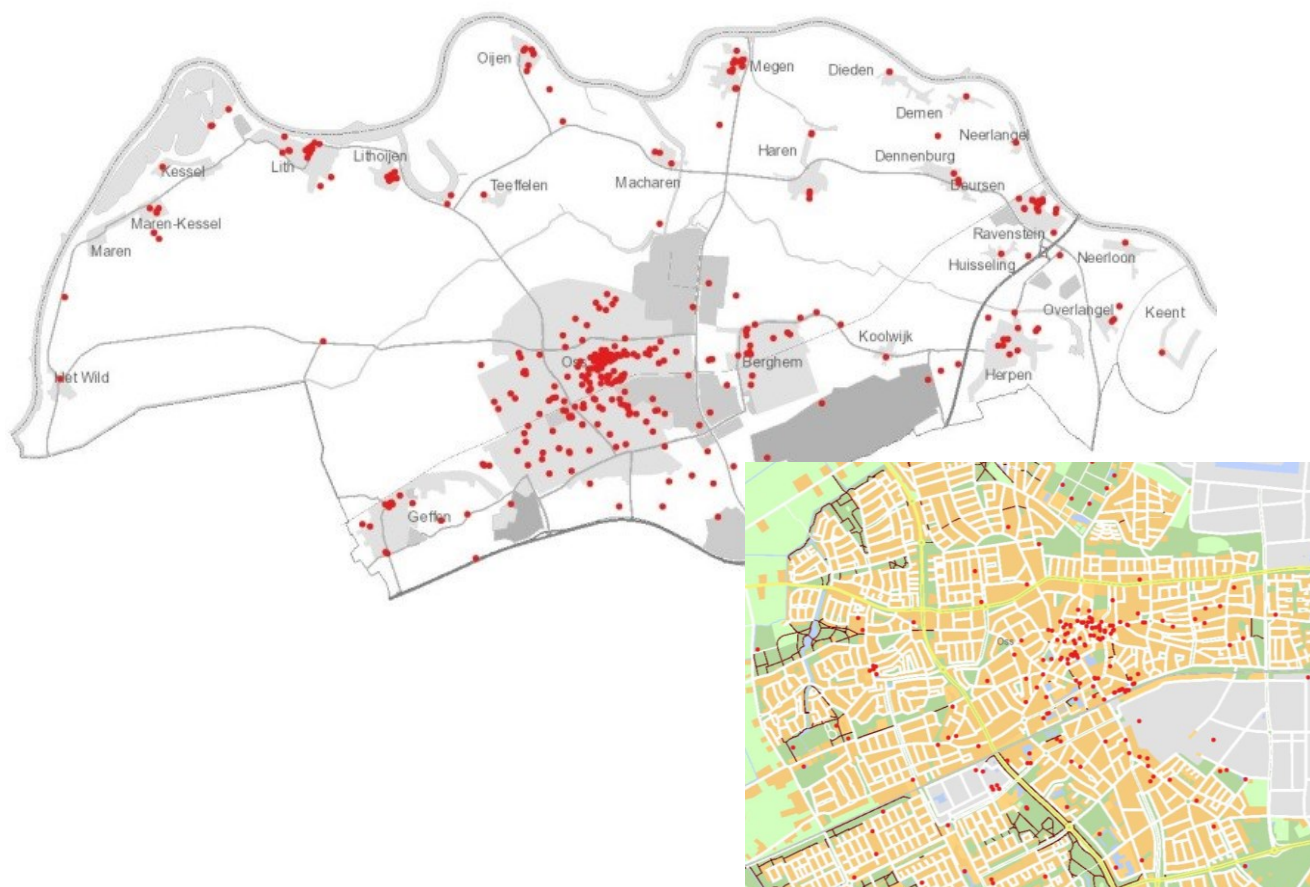
Archetypen en de beleidsdoelen van de gemeente (en partners)

1. wat is laagdrempelig ontmoeten
2. Osse ervaringen
3. verschillende soorten ontmoetingsplekken
4. Osse ontmoetingsplekken in beeld
5. streefbeeld laagdrempelig ontmoeten

B.4 Osse ontmoetingsplekken beter in beeld

Bijeenkomstgebouwen in Oss

Op allerlei manieren is in beeld te brengen welke ontmoetingsplekken er zijn. Voor sommige wijken en dorpengebieden zijn tijdens het proces voorzieningenkaart overzichten gemaakt (zie oss.nl/voorzieningenkaart). De grootste verzameling ontmoetingsgebouwen in Oss is weergegeven in de onderstaande figuur. Daarin zijn alle bijeenkomst-gebouwen (een wettelijke term uit Woningwet en Bouwbesluit) in de gemeente Oss gemarkeerd. Onder bijeenkomstgebouwen vallen wijkcentra en dorpshuizen, maar ook horecagelegenheden. Onderwijs, winkels en sport vallen onder een andere categorie. Terwijl deze ook een ontmoetingsfunctie kunnen hebben. Duidelijk is dus dat er in potentie veel gebouwen zijn waarin we elkaar kunnen ontmoeten.



Makelpunt

Veel gebouwen, veel plekken, het is nog geen garantie dat je makkelijk onderdak vindt. De gemeente Oss heeft in 2012 het Makelpunt opgericht. Daar kunnen maatschappelijke partners hun gebouw of ruimte aanbieden voor anderen. Op deze manier ontstaan een bemiddeling tussen vraag en aanbod van ruimte met maatschappelijke functie. De uiteindelijke 'match' moet door vragers en aanbieders zelf worden gedaan. Het Makelpunt geeft een goed inzicht van beschikbare ruimtes, maar het aanbod is niet volledig, en niet elke actie leidt tot een match. Er blijft een drempel om ruimtes bereikbaar te krijgen. Momenteel wordt gekeken op welke manier de gemeente Oss het Makelpunt kan verbeteren en welke rol het Makelpunt zou kunnen spelen in het mogelijk maken van laagdrempelig ontmoeten. Daarbij denken we aan een completer overzicht van passende voorzieningen, een betere bemiddelingsfunctie (helpdesk/contactpersonen) en ook het uitbreiden van het makelpunt door naast ruimten ook activiteiten op te gaan nemen.

The screenshot displays the 'Makepunt-Oss' website interface. On the left, there is a search sidebar with filters for 'Uitgebreid zoeken', 'Huidige filtersselectie', 'Plaats', 'Wijk', 'Oppervlakte', 'Sanitair', and 'Contract'. The main content area is titled 'Beschikbaar aanbod' and shows a list of 72 objects, with the first 10 displayed. Each listing includes a photo, the name of the space, its location, and basic details like area and price. The listed spaces are:

- Oss, ondernemerscollectief**: Oude Litherweg 2.2. Plaats, Oppervlakte, Oss, Diverse, vanaf € 5,- per uur.
- Muzelinc Oss**: Raadhuislaan 18. Plaats, Oppervlakte, Oss, Diverse m², op aanvraag.
- MFA Acropolis Megen**: Broeder Everardusplein 1. Plaats, Oppervlakte, Megen, 100 - 250 m², vanaf € 50,- per dagdeel.
- NME De Elzenhoek Oss**: Anna van Schuurmanstraat 602. Plaats, Oppervlakte, Oss, Diverse m², vanaf € 75,- per dagdeel.
- Dorpshuis/MFA Onder d'n Plag Demen**: Oostraat 11. Plaats, Oppervlakte, Demen, Diverse m², divers.

Below the listings is a map of the region around Oss, Megen, and Demen. The map shows several red location pins, each with a pop-up window displaying a photo and details of a specific space. The pop-ups include:

- KANTOOR/PRAKTIJK/ATELIERS MEGEN**: Wilhelmijnstraat 6.
- DORPSHUIS/MFA ONDER D'N PLAG DEMEN**: Oostraat 11.
- @PAULUS OSS (VOORMALIGE PAULUSKERK)**: Grote Litherweg 2.
- MUZELINCK OSS**: Raadhuislaan 18.
- NME DE ELZENHOEK OSS**: Anna van Schuurmanstraat 602.
- MFC DE KOPPELINCK**: Kooistraat 4.
- IUIS/MFA DE BERCHPLAETS BERGHEM**: [Location not fully visible].

1. wat is laagdrempelig ontmoeten
2. Osse ervaringen
3. verschillende soorten ontmoetingsplekken
4. Osse ontmoetingsplekken in beeld
5. **streefbeeld laagdrempelig ontmoeten**

B.5 streefbeeld laagdrempelig ontmoeten en vervolgaanpak

We streven naar een passend aanbod voor laagdrempelig ontmoeten in de wijken en dorpen van de gemeente Oss. De laagdrempelige ontmoetingsplekken zijn herkenbare, centrale en gastvrije plekken die verankerd zijn in de directe omgeving. Er is een goed overzicht van deze plekken en activiteiten voor inwoners. Er is duidelijkheid over beheer en kosten, eigenaarschap ligt zo dicht mogelijk bij inwoners. We helpen waar nodig, inwoner staat naast professional.

De gemeente Oss, ONS Welzijn, Brabant Wonen, Mooiland en BrabantZorg willen samen zorgen voor een passend aanbod voor laagdrempelig ontmoeten in de wijken en dorpen van de gemeente Oss. Het college van B&W en de bestuurders van de partners gaan in gesprek met de inwoners en bezoekers van de accommodaties. Die gesprekken leren ons meer over welke plekken en onderwerpen we moeten aanpakken.

vervolgaanpak

In de intentieverklaring die door de partners is ondertekend zijn acties opgenomen. In deze notities zijn deze acties concreter gemaakt in een uitvoeringsplan (zie volgende bladzijde). De werkgroep Laagdrempelig ontmoeten in Oss komt vanaf nu elk kwartaal bij elkaar. Dan bespreken we de voortgang omtrent de benoemde acties. In het eerste kwartaal van 2019 evalueren we deze werkwijze.

Uitvoeringsplan Laagdrempelig ontmoeten in Oss

Korte termijn

- Per gebied maken we een overzicht van beschikbare plekken (zowel fysieke locaties als activiteiten).
 - De inventarisaties van de gemeente Oss (o.a. uit wijkplannen en voorzieningenkaarten) en van ONS Welzijn (notitie over ontmoetingsplekken per gebied) is hiervoor input.
- We vullen het bestaande Makelpunt Oss met dit overzicht en verbeteren dit systeem waar nodig.
 - De gemeente Oss, afdeling vastgoed, is nu proceseigenaar van het makelpunt en neemt hiervoor het initiatief. Andere partners betrekken we hierbij.
- Waar het nodig is zetten we ons samen in om een ontmoetingsplek te creëren.
 - In de notitie van ONS Welzijn is aangegeven dat we in Oss Zuid een plek moeten realiseren. Vanuit de Berchplaets is een verzoek gekomen om te ondersteunen bij het realiseren van een huiskamer voor 'Berghs leven'. In de Binnenstad (CKM) en de Hille (NoordWest) onderzoeken gemeente, beheerstichting en ONS Welzijn de mogelijkheden tot behoud of versterken van laagdrempelig ontmoeten. In de Ruwaard loopt het project 'Ontmoeten in de Ruwaard' rondom d'n Iemhof en de Sterrebosflat. Ook bij andere projecten, zoals de ontwikkeling van het UIThuis in het centrum zullen we laagdrempelig ontmoeten onder de aandacht brengen.
- We werken een notitie uit waarin we samen het thema laagdrempelig ontmoeten verder richting geven, op basis van de notitie 'Oss ontmoet. Onder de pannen'.
 - Deze notitie 'Oss ontmoet. Onder de Pannen!' dient als onderlegger. Samen bekijken we welke informatie en informatiedeling nodig is om laagdrempelig ontmoeten in Oss te versterken.

Middellange termijn

We gaan daarna verder met:

- goede afspraken maken zodat de samenwerking soepel verloopt. Waar nodig helpen we inwoners met een initiatief. We zetten beschikbare menskracht, vastgoed, financiering, netwerk-/verbindingskracht gericht in om dit initiatief mogelijk te maken.
 - In de kernteams werken gemeente, woningcorporatie en ONS Welzijn samen. We kunnen de kernteams (en de sociale teams) inzetten wanneer er extra ondersteuning nodig is op een plek in het specifieke gebied.
 - De vastgoedteams van de verschillende organisaties kunnen samen verkennen welke belemmeringen er nu zijn om ruimtes beschikbaar te stellen. Het gaat hierbij om aspecten zoals huurrecht, beheer, exploitatie, ontwikkelperspectief en financiering.
- Als het nodig is vragen we ook andere partijen om aan te sluiten.

Lange termijn

We werken toe naar:

- het mogelijk aanpassen van het beleid over sociaal culturele accommodaties, WMO dagbesteding, huisvestingssubsidie, ander maatschappelijk vastgoed, omdat die drempels vormen voor laagdrempelig ontmoeten.
- inzicht over hoe dat betaald kan worden en betaalbaar blijft.

C Samenvatting

De gemeente Oss, ONS Welzijn, Brabant Wonen, Mooiland en BrabantZorg hebben samen de werkgroep Onder de Pannen opgericht. De werkgroep heeft in het najaar 2017 verkend hoe we het aanbod voor laagdrempelig ontmoeten in de wijken en dorpen van de gemeente Oss meer passend kunnen maken. Ons motto is: Oss ontmoet? Onder de Pannen!

Wat is laagdrempelig ontmoeten? Een sluitende definitie is er niet. Het draait om mensen die vanuit een behoefte willen samen komen, voor een activiteit of gewoon voor een praatje. Daar is een plek voor nodig, en vaak ook wat ondersteuning. In bijna elk dorp is een dorps huis, en in elke wijk is een wijkcentrum, maar toch is er niet altijd plek. Dat komt bijvoorbeeld omdat de ruimte al bezet is door een vereniging, of omdat er (hoge) kosten voor het gebruik worden gerekend. Er zijn allerlei drempels.

Er is een veranderende behoefte aan ontmoeten. Dit komt mede door wijzigingen in het sociaal domein. Mensen blijven langer zelfstandig thuis wonen. De behoefte aan ontmoeten verandert en neemt toe. Er zijn in de afgelopen jaren nieuwe initiatieven ontstaan. Deze sluiten vaak beter aan op de actuele vraag om elkaar te kunnen ontmoeten. Vaak is er sprake van een meer informele aanpak, waarbij regie en initiatief meer bij inwoners ligt, met ondersteuning op afroep beschikbaar.

Er zijn verschillende typen ontmoetingsplekken: de broedplaats, het wijkbedrijf, de huiskamer en het zalencentrum. Onze bestaande ontmoetingsplekken zijn vaak een mix van deze typen. De typering helpt ons om keuzes te maken voor een passend aanbod, om bestaande plekken aan te passen of nieuwe plekken te ontwikkelen.

De resultaten van dit project zijn: deze notitie 'Oss Ontmoet? Onder de Pannen!', met een beschrijving van de huidige en gewenste situatie van laagdrempelig ontmoeten; en een intentieverklaring, waarmee de partijen afspreken om laagdrempelig ontmoeten samen mogelijk te maken. De partijen starten met de uitwerking van de onderdelen uit de uitvoeringsagenda. We gaan concreet aan de slag met plekken om laagdrempelig ontmoeten mogelijk te maken. In de kernteams en vastgoedteams werken we afspraken uit. Na een jaar evalueren we onze nieuwe werkwijze, en waar nodig passen we beleid en financieringswijze aan.

voetnoten

ⁱ Beleidsnotitie 'visie op ontmoeten' gemeente Ede, maart 2017;
<https://www.ede.nl/fileadmin/RIS/bijlagen/58985-0b921640-3bff-4903-9734-03b95d6e2c0b.pdf>

ⁱⁱ Humanistisch verbond, <http://www.humanistischverbond.nl/nieuws/drie-gouden-tips-voor-een-inclusieve-samenleving>

ⁱⁱⁱ raadsinformatiebrief over beleid wijken dorpscentra gemeente Oss
<https://online.ibabs.eu/ibabsapi/publicdownload.aspx?site=oss&id=100031285>

^{iv} Nota sociaal culturele accommodaties gemeente Oss 2001

^v Huis van de wijk Ruwaard, <http://www.proeftuinruwaard.nl/projecten/huis-van-de-wijk>

^{vi} Spiegelgesprekken GGZ ONS Welzijn en Door en Voor, 10 mei 2017

^{vii} Ervaringen met de opzet van het Talentcentrum, ONS Welzijn

^{viii} Proeftuin Ruwaard, Huis van de Wijk, notitie effectenarena 22 mei 2017